

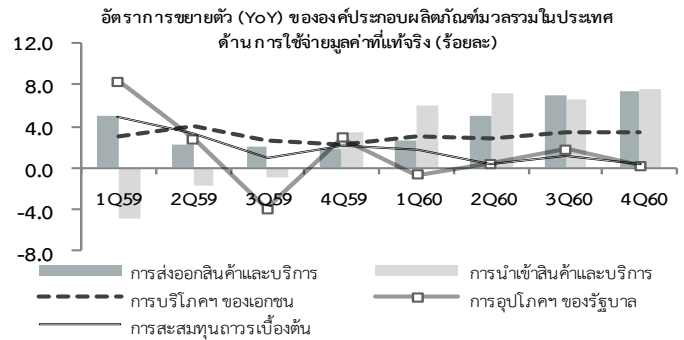
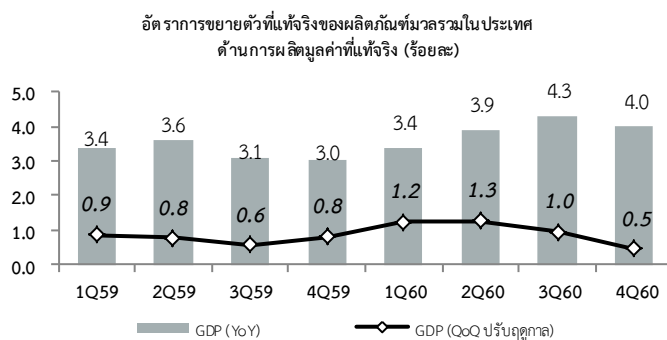


ผลิตภัณฑ์มวลรวมในประเทศ ไตรมาสที่ 4/2560

Gross Domestic Product : Q4/2017

สำนักงานคณะกรรมการพัฒนาการเศรษฐกิจและสังคมแห่งชาติ วันจันทร์ที่ 19 กุมภาพันธ์ 2561 เวลา 9:30 น.

ผลิตภัณฑ์มวลรวมในประเทศ ไตรมาสที่ 4/2560 ขยายตัวร้อยละ 4.0 ต่อเนื่องจากการขยายตัวร้อยละ 4.3 ในไตรมาสที่ 3/2560 ปัจจัยสนับสนุนหลักมาจากภาคบริการที่เกี่ยวข้องกับการท่องเที่ยวและสาขาอุตสาหกรรม **ด้านการผลิต** ภาคการเกษตรลดลงร้อยละ 1.3 เทียบกับการขยายตัวร้อยละ 9.7 ในไตรมาสก่อนหน้า ขณะที่ภาคนอกเกษตรขยายตัวร้อยละ 4.6 เติบโตขึ้นจากการขยายตัวร้อยละ 4.0 ในไตรมาสที่ 3/2560 โดยสาขาโรงแรมและภัตตาคาร การขนส่ง และการค้าส่งและค้าปลีกขยายตัวเพิ่มขึ้น ขณะที่อุตสาหกรรมการผลิตยังขยายตัวได้ในเกณฑ์ดี ส่วนสาขาก่อสร้างลดลง **ด้านการใช้จ่าย** การใช้จ่ายเพื่อการอุปโภคบริโภคขั้นสุดท้ายของเอกชนขยายตัวร้อยละ 3.5 เทียบกับร้อยละ 3.4 ในไตรมาสที่ 3/2560 การใช้จ่ายเพื่อการอุปโภคขั้นสุดท้ายของรัฐบาลขยายตัวร้อยละ 0.2 การสะสมทุนถาวรเบื้องต้นขยายตัวร้อยละ 0.3 โดยการสะสมทุนถาวรภาคเอกชนขยายตัวร้อยละ 2.4 ขณะที่การสะสมทุนถาวรภาครัฐลดลงร้อยละ 6.0 สำหรับการส่งออกและนำเข้าสินค้าและบริการขยายตัวร้อยละ 7.4 และ 7.5 ตามลำดับเทียบกับร้อยละ 6.9 และ 6.5 ในไตรมาสที่ 3 หลังปรับปัจจัยฤดูกาลออกแล้ว เศรษฐกิจไทยในไตรมาสที่ 4/2560 ขยายตัวร้อยละ 0.5 (QoQ SA)



การใช้จ่ายเพื่อการอุปโภคบริโภคของเอกชน ขยายตัวร้อยละ 3.5 สูงขึ้นจากร้อยละ 3.4 ในไตรมาสที่ 3/2560 ปัจจัยหลักมาจากการเพิ่มขึ้นของการใช้จ่ายในหมวดสินค้าคงทนร้อยละ 21.8 เทียบกับร้อยละ 10.9 ในไตรมาสก่อนหน้า สอดคล้องกับการเพิ่มขึ้นของสินเชื่อส่วนบุคคลและการปรับตัวดีขึ้นของเศรษฐกิจในภาพรวม การใช้จ่ายหมวดบริการเพิ่มขึ้นร้อยละ 2.3 เทียบกับร้อยละ 2.0 ในไตรมาสที่ 3/2560 การใช้จ่ายหมวดสินค้ากึ่งคงทน และสินค้าไม่คงทนขยายตัวร้อยละ 0.5 และ ร้อยละ 1.8 ชะลอตัวจากร้อยละ 3.3 และ ร้อยละ 3.0 ในไตรมาสก่อนหน้า

การใช้จ่ายเพื่อการอุปโภคของรัฐบาล เพิ่มขึ้นเล็กน้อยร้อยละ 0.2 ชะลอตัวจากร้อยละ 1.8 ในไตรมาสที่ 3/2560 เนื่องจากการซื้อสินค้าและบริการลดลงร้อยละ 5.7 อย่างไรก็ตาม การโอนเพื่อสวัสดิการสังคมที่ไม่เป็นตัวเงินเพิ่มขึ้นร้อยละ 6.7 และค่าตอบแทนแรงงานขยายตัวร้อยละ 1.0

การลงทุนรวม ขยายตัวร้อยละ 0.3 เทียบกับร้อยละ 1.2 ในไตรมาสที่ 3/2017 โดยการลงทุนภาคเอกชนขยายตัวร้อยละ 2.4 เทียบกับที่ขยายตัวร้อยละ 2.5 ในไตรมาสที่ 3 เป็นผลจากการขยายตัวของการลงทุนในเครื่องจักรภาคเอกชน ขณะที่การก่อสร้างภาคเอกชนลดลงร้อยละ 2.3 ส่วนการลงทุนภาครัฐลดลงร้อยละ 6.0 เทียบกับการลดลงร้อยละ 1.6 ในไตรมาสที่ 3 และเป็นผลจากการลดลงทั้งการลงทุนในการก่อสร้างและการลงทุนในเครื่องจักร

ส่วนเปลี่ยนแปลงสินค้าคงเหลือ มูลค่า ณ ราคาประจำปี เพิ่มขึ้น 156.9 พันล้านบาท โดยเป็นการเพิ่มขึ้นของการสะสมสินค้าคงคลังจากการนำเข้าทองคำ ข้าวเปลือกและข้าวสาร ในขณะที่สินค้าอุตสาหกรรมลดลงในกลุ่มสินค้าเครื่องใช้สำนักงาน และอัญมณีและเครื่องประดับ

ดุลการค้าและดุลบริการ ณ ราคาประจำปี เกินดุล 459.8 พันล้านบาท โดยดุลการค้าเกินดุล 214.3 พันล้านบาท และดุลบริการเกินดุล 245.5 พันล้านบาท

ติดต่อสอบถาม :

สำนักบัญชีประชาชาติ 962 ถนนกรุงเกษม เขตป้อมปราบศัตรูพ่าย กรุงเทพฯ 10100

โทรศัพท์ 0 2280 4085 โทรสาร 0 2281 2466 อีเมลล์ nao@nesdb.go.th

รายละเอียดผลิตภัณฑ์มวลรวมในประเทศรายไตรมาสสามารถติดตามได้ที่ <http://www.nesdb.go.th>

ISSN 1513 8062

ข้อชี้แจง Q4/2560

ข้อชี้แจงการประมวลผลสถิติผลิตภัณฑ์มวลรวมในประเทศ ไตรมาสที่ 4/2560

สำนักงานคณะกรรมการพัฒนาการเศรษฐกิจและสังคมแห่งชาติ ได้ปรับปรุงการจัดทำผลิตภัณฑ์มวลรวมในประเทศ รายไตรมาส ครอบคลุมทั้งมูลค่า ณ ราคาประจำปี และมูลค่าที่แท้จริง ย้อนหลังถึงไตรมาสที่ 1 ปี พ.ศ. 2536 ทั้งด้านการผลิต และด้านการใช้จ่าย โดยปรับปรุงเพื่อให้สอดคล้องกับรายได้ประชาชาติรายปี ที่ได้ปรับปรุงและเผยแพร่แล้วตั้งแต่เดือนมกราคม พ.ศ. 2560 การปรับปรุงที่สำคัญ อาทิ การเพิ่มเติมกิจกรรมทางเศรษฐกิจที่สำคัญและกิจกรรมใหม่ให้มีความครบถ้วนสมบูรณ์ การปรับปรุงเครื่องชี้ และการปรับปรุงตามกรอบแนวคิดของระบบบัญชีประชาชาติสากลล่าสุด โดยเฉพาะอย่างยิ่ง การนำวิธีการจัดทำผลิตภัณฑ์มวลรวมในประเทศ รายไตรมาสที่แท้จริง ด้วยวิธีดัชนีลูกโซ่ หรือเรียกอีกอย่างหนึ่งว่า การวัดแบบปริมาณลูกโซ่ (Chain Volume Measures: CVM) มาใช้แทนวิธีการเดิมที่เป็นแบบปีฐานคงที่

ทั้งนี้ การประมวลผลผลิตภัณฑ์มวลรวมในประเทศ รายไตรมาสที่แท้จริง แบบปริมาณลูกโซ่ ใช้วิธีการเชื่อมโยงค่ารายปีด้วยเทคนิค Annual overlap โดยใช้ปี พ.ศ. 2545 เป็นปีอ้างอิง พร้อมทั้งได้เผยแพร่อนุกรมใหม่ดังกล่าวครอบคลุมข้อมูลตั้งแต่ไตรมาสที่ 1/2536 ถึง ไตรมาสที่ 3/2560 ทางเว็บไซต์ของ สศช.

(ดูรายละเอียดการปรับปรุงเพิ่มเติมและตารางสถิติอนุกรมใหม่ได้ที่ www.nesdb.go.th)

สำหรับการประมวลผลสถิติผลิตภัณฑ์มวลรวมในประเทศ ไตรมาสที่ 4/2560 ได้จัดทำต่อเนื่องจากอนุกรมดังกล่าว โดยเฉพาะอย่างยิ่งการจัดทำมูลค่าที่แท้จริงโดยวิธีแบบปริมาณลูกโซ่ โดยใช้ข้อมูลที่รับล่าสุดจากแหล่งข้อมูลต่าง ๆ การปรับปรุงย้อนหลังข้อมูลในไตรมาส 3/2560 โดยการปรับปรุงที่สำคัญมีดังนี้

1. การปรับปรุงค่ารายปี ตั้งแต่ปี พ.ศ. 2557-2559 ตามสถิติรายได้ประชาชาติของประเทศไทย พ.ศ. 2559 ส่งผลให้มูลค่าและอัตราการขยายตัวของ GDP มีการเปลี่ยนแปลงไปจากสถิติผลิตภัณฑ์มวลรวมในประเทศไตรมาส 3/2558 ตั้งแต่ไตรมาส 1/2557 ถึงไตรมาส 3/2559 ในบางไตรมาส
2. ปรับปรุงพื้นที่เพาะปลูกและข้อมูลพยากรณ์ผลผลิตการเกษตรไตรมาสที่ 2/2560 ตามการพยากรณ์ล่าสุดของกระทรวงเกษตรและสหกรณ์
3. ปรับปรุงข้อมูลดัชนีผลผลิตอุตสาหกรรมตามรายงานล่าสุดเดือนตุลาคม 2560 ของสำนักงานเศรษฐกิจอุตสาหกรรม
4. ปรับปรุงข้อมูลการนำเข้าและส่งออกสินค้าและบริการไตรมาสที่ 1/2557-3/2560 ตามข้อมูลล่าสุดเดือนมกราคม 2561 ของธนาคารแห่งประเทศไทย

สำหรับตารางสถิติ รายละเอียดจะไม่นำเสนอในเอกสารนี้ โดยสามารถดูได้ที่ www.nesdb.go.th

สำนักงานคณะกรรมการพัฒนาการเศรษฐกิจและสังคมแห่งชาติ ขอขอบคุณหน่วยงานทั้งภาครัฐและเอกชน ที่ให้การสนับสนุนและเร่งรัดข้อมูล เพื่อใช้ในการประมวลผลผลิตภัณฑ์มวลรวมในประเทศรายไตรมาสให้รวดเร็วและถูกต้องแม่นยำเพิ่มขึ้น และหวังว่าคงจะได้รับความร่วมมือในการพัฒนาข้อมูลดังกล่าวนี้ให้มีคุณภาพดียิ่งขึ้นต่อไป

สำนักงานคณะกรรมการพัฒนาการเศรษฐกิจและสังคมแห่งชาติ

ผลิตภัณฑ์มวลรวมในประเทศ ไตรมาสที่ 4 ปี 2560

เศรษฐกิจไตรมาสที่ 4/2560 ขยายตัวร้อยละ 4.0 เทียบกับการขยายตัวร้อยละ 4.3 ในไตรมาสที่ 3/2560 ในด้านการผลิตมีปัจจัยสนับสนุนจากการขยายตัวเร่งขึ้นของการผลิตภาคเกษตร โดยเฉพาะภาคบริการที่เกี่ยวข้องกับการท่องเที่ยวซึ่งขยายตัวเร่งขึ้น และการผลิตสาขาอุตสาหกรรมที่ขยายตัวในเกณฑ์ดีอย่างต่อเนื่อง ในขณะที่การผลิตภาคเกษตรปรับตัวลดลง ในด้านการใช้จ่าย การใช้จ่ายเพื่อการอุปโภคบริโภคขั้นสุดท้ายของเอกชนขยายตัวในเกณฑ์ดีต่อเนื่อง การส่งออกสินค้าและบริการขยายตัวเร่งขึ้นตามการขยายตัวในเกณฑ์สูงของรายรับจากค่าบริการและการส่งออกสินค้า ส่วนการใช้จ่ายเพื่อการอุปโภคขั้นสุดท้ายของรัฐบาลและการลงทุนรวม ชะลอตัวลง

การผลิตภาคเกษตร ลดลงร้อยละ 1.3 เทียบกับที่ขยายตัวร้อยละ 9.7 ในไตรมาสก่อนหน้า ปัจจัยสำคัญมาจากปัญหาอุทกภัยและสภาพอากาศที่ไม่เอื้ออำนวยในหลายพื้นที่และส่งผลให้การผลิตในสาขาเกษตรกรรมและสาขาประมงปรับตัวลดลง โดยเฉพาะข้าวเปลือกซึ่งเป็นพืชหลักลดลงเนื่องจากได้รับผลกระทบจากปัญหาอุทกภัย และผลผลิตกัญลดลงตามสภาพอากาศที่ไม่เอื้ออำนวยต่อการเจริญเติบโต อย่างไรก็ตาม สาขาปศุสัตว์ ผลผลิตสุกร ไก่เนื้อและไข่ไก่เพิ่มขึ้น

การผลิตภาคนอกเกษตร ขยายตัวร้อยละ 4.6 เร่งขึ้นจากการขยายตัวร้อยละ 4.0 ในไตรมาสที่ 3/2560 ปัจจัยสนับสนุนส่วนใหญ่มาจากภาคบริการที่เกี่ยวข้องกับการท่องเที่ยว โดยเฉพาะสาขาโรงแรมและภัตตาคาร สาขาการขนส่งและการคมนาคม สาขาการค้าส่งและค้าปลีก และสาขาอสังหาริมทรัพย์ การให้เช่าและการบริการธุรกิจ ขณะที่สาขาอุตสาหกรรมขยายตัวในเกณฑ์ดีตามการขยายตัวของการผลิตเพื่อการส่งออก

GDP ที่ปรับฤดูกาล ในไตรมาสที่ 4/2560 ขยายตัวร้อยละ 0.5 จากร้อยละ 1.0 ในไตรมาสที่ 3/2560

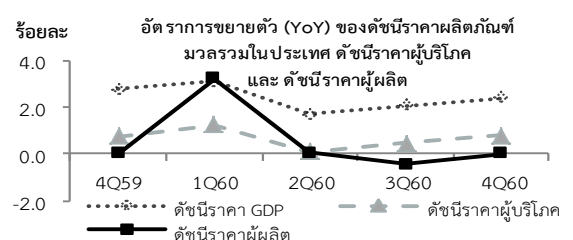
ผลิตภัณฑ์มวลรวมในประเทศ ณ ราคาประจำปี มีมูลค่า 4,015.8 พันล้านบาท เมื่อรวมรายได้ปฐมภูมิสุทธิจ่ายไปต่างประเทศ 105.1 พันล้านบาท คงเหลือเป็นรายได้มวลรวมประชาชาติ (Gross National Income : GNI) เท่ากับ 3,910.7 พันล้านบาท

อัตราการขยายตัวของผลิตภัณฑ์มวลรวมในประเทศมูลค่าที่แท้จริง (ร้อยละ)

	2559p	2560p1	2560p1			
			Q1r	Q2r	Q3r	Q4
GDP (YoY)	3.3	3.9	3.4	3.9	4.3	4.0
ภาคเกษตร	-2.5	6.2	6.0	15.9	9.7	-1.3
ภาคนอกเกษตร	3.8	3.7	3.2	3.0	4.0	4.6
GDP (QoQ ปรับฤดูกาล)			1.2	1.3	1.0	0.5

ด้านการใช้จ่าย การใช้จ่ายโดยรวมในไตรมาสที่ 4/2560 ขยายตัวร้อยละ 4.2 ประกอบด้วยการใช้จ่ายเพื่อการอุปโภคบริโภคขั้นสุดท้ายของเอกชน การใช้จ่ายเพื่อการอุปโภคขั้นสุดท้ายของรัฐบาล การลงทุน และการส่งออกสินค้าและบริการ ซึ่งขยายตัวร้อยละ 3.5 ร้อยละ 0.2 ร้อยละ 0.3 และร้อยละ 7.4 ตามลำดับ โดยการส่งออกสินค้าขยายตัวร้อยละ 6.6 และรายรับจากบริการขยายตัวร้อยละ 9.7 ส่วนการนำเข้าสินค้าขยายตัวร้อยละ 8.3 และค่าใช้จ่ายในการซื้อบริการจากต่างประเทศขยายตัวร้อยละ 3.8

ระดับราคา ในไตรมาสที่ 4/2560 โดยระดับราคามูลผลิตภัณฑ์มวลรวมในประเทศขยายตัวร้อยละ 2.4 เทียบกับร้อยละ 2.1 ในไตรมาสก่อนหน้า ดัชนีราคาผู้บริโภคขยายตัวร้อยละ 0.9 ขณะที่ดัชนีราคาผู้ผลิตทรงตัว



การใช้จ่ายเพื่อการอุปโภคบริโภคขั้นสุดท้ายของเอกชน ขยายตัวในเกณฑ์ดีร้อยละ 3.5 ต่อเนื่องจากการขยายตัวร้อยละ 3.4 ในไตรมาสที่ 3/2560 ปัจจัยสนับสนุนหลักมาจากการปรับตัวดีขึ้นของรายได้นอกภาคเกษตร อัตราเงินเฟ้อที่ยังอยู่ในระดับต่ำ และความเชื่อมั่นของผู้บริโภคที่ปรับตัวเพิ่มขึ้น โดยการอุปโภคบริโภคสินค้าคงทนขยายตัวร้อยละ 21.8 เร่งขึ้นจากการขยายตัวร้อยละ 10.9 ในไตรมาสก่อนหน้า สอดคล้องกับสินเชื่อเพื่อการบริโภคที่ยังขยายตัวต่อเนื่อง การใช้จ่ายซื้อสินค้ากึ่งคงทน และไม่คงทนขยายตัวร้อยละ 0.5 และร้อยละ 1.8 ตามลำดับ ขณะที่การใช้จ่ายในหมวดบริการโดยรวมขยายตัวเร่งขึ้น

การใช้จ่ายเพื่อการอุปโภคขั้นสุดท้ายของรัฐบาล เพิ่มขึ้นร้อยละ 0.2 ชะลอลงจากการขยายตัวร้อยละ 1.8 ในไตรมาสที่ 3/2560 โดยการซื้อสินค้าและบริการลดลงร้อยละ 5.7 อย่างไรก็ตาม การโอนเพื่อสวัสดิการสังคมที่ไม่เป็นตัวเงินเพิ่มขึ้นร้อยละ 6.7 และค่าตอบแทนแรงงานเพิ่มขึ้นร้อยละ 1.0

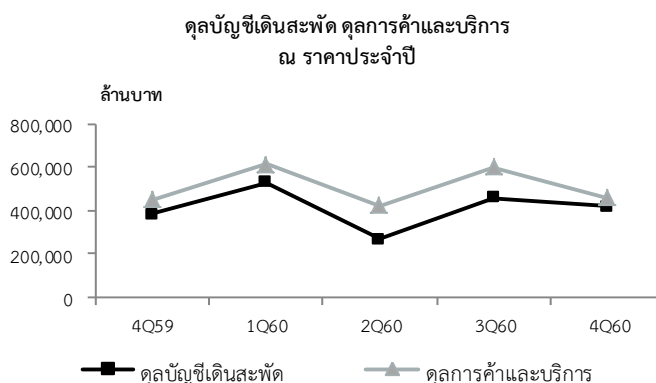
การลงทุนรวม ขยายตัวร้อยละ 0.3 ชะลอตัวลงจากการขยายตัวร้อยละ 1.2 ในไตรมาสก่อนหน้า โดยการลงทุนภาคเอกชนขยายตัวร้อยละ 2.4 เป็นผลมาจากการขยายตัวของการลงทุนในเครื่องจักรร้อยละ 3.4 ขณะที่การลงทุนก่อสร้างลดลงร้อยละ 2.3 ส่วนการลงทุนภาครัฐลดลงร้อยละ 6.0 ต่อเนื่องจากการลดลงร้อยละ 1.6 ในไตรมาสก่อนหน้า โดยการลงทุนก่อสร้างลดลงร้อยละ 7.1 และการลงทุนด้านเครื่องจักรเครื่องมือลดลงร้อยละ 2.9

ส่วนเปลี่ยนสินค้าคงเหลือ มูลค่า ณ ราคาประจำปี เพิ่มขึ้น 156.9 พันล้านบาท โดยเป็นการเพิ่มขึ้นของการสะสมสินค้าคงคลังของภาคเกษตร เหมืองแร่และทองคำ ในขณะที่สินค้าอุตสาหกรรมลดลงในกลุ่มสินค้าเครื่องใช้สำนักงาน อัญมณีและเครื่องประดับ

อัตราการขยายตัว (YoY) ของผลิตภัณฑ์มวลรวมในประเทศด้านการใช้จ่าย มูลค่าที่แท้จริง (ร้อยละ)

	2559p	2560p1	2560p1			
			Q1r	Q2r	Q3r	Q4
การอุปโภคบริโภคขั้นสุดท้ายของเอกชน	3.0	3.2	3.1	2.9	3.4	3.5
การอุปโภคขั้นสุดท้ายของรัฐบาล	2.2	0.5	-0.7	0.4	1.8	0.2
การสะสมทุนถาวรเบื้องต้น	2.8	0.9	1.7	0.3	1.2	0.3
ภาคเอกชน	0.5	1.7	-1.1	3.0	2.5	2.4
ภาครัฐ	9.5	-1.2	10.0	-6.9	-1.6	-6.0
การส่งออกสินค้าและบริการ	2.8	5.5	2.7	5.1	6.9	7.4
สินค้า	0.3	5.6	2.8	4.9	8.2	6.6
บริการ	11.5	5.0	2.5	5.7	2.6	9.7
การนำเข้าสินค้าและบริการ	-1.0	6.8	5.9	7.2	6.5	7.5
สินค้า	-2.3	8.5	7.3	9.2	9.2	8.3
บริการ	4.6	-0.4	0.4	-1.0	-5.0	3.8
ผลิตภัณฑ์มวลรวมในประเทศด้านการใช้จ่าย	3.4	4.1	3.5	4.1	4.5	4.2

ดุลการค้าและบริการ ณ ราคาประจำปี เกินดุล 459.8 พันล้านบาท โดยดุลการค้าเกินดุล 214.3 พันล้านบาท และดุลบริการเกินดุล 245.5 พันล้านบาท



ด้านการผลิต

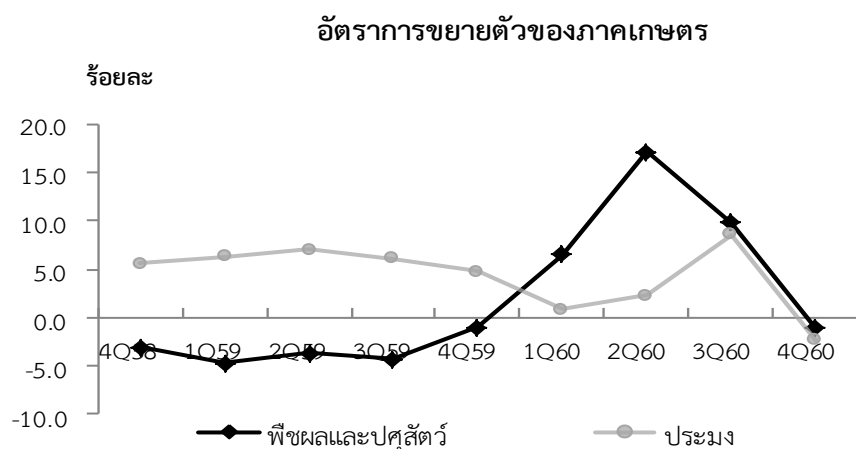
การผลิตขยายตัวร้อยละ 4.0 จากภาคนอกเกษตรที่เกี่ยวข้องเนื่องกับการท่องเที่ยว ในขณะที่ภาคเกษตรผลผลิตลดลง

การผลิต ไตรมาสที่ 4/2560 ขยายตัวร้อยละ 4.0 เทียบกับที่ขยายตัวร้อยละ 4.3 ในไตรมาสที่ 3/2560 โดยภาคเกษตรลดลงร้อยละ 1.3 เทียบกับการขยายตัวร้อยละ 9.7 ในไตรมาสก่อนหน้า ภาคนอกเกษตรขยายตัวร้อยละ 4.6 เร่งขึ้นจากการขยายตัวร้อยละ 4.0 ในไตรมาสก่อนหน้า ปัจจัยสนับสนุนมาจากภาคบริการ โดยเฉพาะบริการที่เกี่ยวข้องกับการท่องเที่ยว อาทิ สาขาโรงแรมและภัตตาคาร สาขาการขนส่ง การขายปลีกและการซ่อมแซม สาขาขนส่งและการคมนาคมซึ่งขยายตัวเร่งขึ้น และการผลิตอุตสาหกรรมที่ขยายตัวในเกณฑ์ดี โดยเฉพาะในกลุ่มอุตสาหกรรมเพื่อการส่งออก ภาพรวมการผลิตในปี 2560 ขยายตัวร้อยละ 3.9 เร่งขึ้นจากที่ขยายตัว ร้อยละ 3.3 ในปี 2559

สาขาเกษตรกรรม การผลิตลดลงร้อยละ 1.2 เทียบกับการขยายตัวร้อยละ 9.8 ในไตรมาสก่อนหน้า โดยข้าวเปลือกที่เป็นพืชหลักในไตรมาสนี้ได้รับผลกระทบจากปัญหาอุทกภัย ประกอบกับผลผลิตมันสำปะหลังและถั่วเหลืองลดลง ขณะที่ปาล์มน้ำมัน สับปะรด และอ้อยผลผลิตเพิ่มขึ้น ส่วนปศุสัตว์ ผลผลิตสุกร ไก่เนื้อ และไข่ไก่เพิ่มขึ้น

สาขาการประมง ลดลงร้อยละ 2.4 จากการขยายตัวร้อยละ 8.6 ในไตรมาสก่อนหน้า ปัจจัยสำคัญมาจากสภาพอากาศที่ไม่เอื้ออำนวยส่งผลให้ผลผลิตกุ้งและปลาลดลง

ระดับราคาสินค้าเกษตร ลดลงร้อยละ 0.2 ตามการลดลงของราคาพืชผลที่สำคัญ ได้แก่ ยางพารา ปาล์มน้ำมัน และสับปะรด หมวดยปศุสัตว์ ราคาสุกรและไข่ไก่ลดลง ขณะที่ราคาสินค้าประมงเพิ่มสูงขึ้น



สาขาการผลิตอุตสาหกรรม ขยายตัวในเกณฑ์ร้อยละ 3.0 ต่อเนื่องจากการขยายตัวร้อยละ 4.2 ในไตรมาสก่อนหน้า โดยได้รับปัจจัยสนับสนุนหลักจากการขยายตัวของการผลิตในกลุ่มอุตสาหกรรมเพื่อการส่งออก เช่น เคมีและเคมีภัณฑ์ ยางและพลาสติก คอมพิวเตอร์และส่วนประกอบ และยานยนต์ สำหรับภาพรวมของการผลิตอุตสาหกรรมปี 2560 ขยายตัวร้อยละ 2.5 สูงขึ้นเล็กน้อยจากที่ขยายตัวร้อยละ 2.3 ในปี 2559

**อุตสาหกรรมขยายตัว
ร้อยละ 3.0**

อัตราการขยายตัว (YoY) สาขาการผลิตอุตสาหกรรม (ร้อยละ)

	2559p	2560p1	2560p1			
			Q1r	Q2r	Q3r	Q4
อุตสาหกรรมเบา	0.0	0.9	2.8	-0.7	3.4	-1.9
อุตสาหกรรมวัตถุดิบ	2.5	2.8	-0.5	1.1	4.8	5.9
อุตสาหกรรมสินค้าทุนและเทคโนโลยี	4.6	4.1	3.2	2.7	4.5	5.9
อุตสาหกรรมรวม	2.3	2.5	1.9	1.0	4.2	3.0

อุตสาหกรรมเบา ลดลงร้อยละ 1.9 ตามการลดลงของการผลิตยาสูบที่ได้รับผลกระทบจากการขึ้นภาษีสรรพสามิต และการลดลงของการผลิตสิ่งทอและเสื้อผ้าสำเร็จรูป ซึ่งได้รับผลกระทบจากการย้ายฐานการผลิตในอุตสาหกรรมต้นน้ำบางรายการ

อุตสาหกรรมวัตถุดิบ ขยายตัวร้อยละ 5.9 ต่อเนื่องจากไตรมาสก่อนหน้า เป็นผลจากการขยายตัวของเคมีและเคมีภัณฑ์ ผลิตภัณฑ์ยางและพลาสติก สอดคล้องกับการขยายตัวตามความต้องการใช้ในต่างประเทศและอุตสาหกรรมต่อเนื่อง

อุตสาหกรรมสินค้าทุนและเทคโนโลยี ขยายตัวร้อยละ 5.9 เพิ่มขึ้นจากไตรมาสก่อนหน้า เป็นผลมาจากการขยายตัวของการผลิตยานยนต์ รถจักรยานยนต์ และคอมพิวเตอร์และอุปกรณ์ ซึ่งขยายตัวสูงตามความต้องการในประเทศและต่างประเทศ

สาขาการทำเหมืองแร่และเหมืองหิน ขยายตัวร้อยละ 0.6 ปรับตัวดีขึ้นจากการลดลงร้อยละ 6.7 ในไตรมาสก่อนหน้า โดยการผลิตก๊าซธรรมชาติขยายตัวร้อยละ 0.7 ตามการเพิ่มขึ้นของปริมาณการผลิตในแหล่งผลิตสำคัญคือ น้ำพอง ลันตา สุรินทร์ และไพลิน เป็นต้น ประกอบกับมีการผลิตแร่อื่น ๆ เพิ่มขึ้น เช่น หินอ่อน หินแกรนิตและดิบุก เป็นต้น

**การผลิต
ก๊าซธรรมชาติขยายตัว**

การประปาและโรงแยกก๊าซ
ขยายตัวสูงขึ้น

สาขาการไฟฟ้า ก๊าซ และการประปา ขยายตัวร้อยละ 3.4 ต่อเนื่องจากการขยายตัวร้อยละ 3.1 ในไตรมาสก่อนหน้า โดยการประปาขยายตัวร้อยละ 5.8 เร่งตัวขึ้นจากการขยายตัวร้อยละ 2.0 ในไตรมาสก่อนหน้า และโรงแยกก๊าซขยายตัวร้อยละ 1.6 ตามการขยายตัวของปริมาณก๊าซที่เข้าโรงแยก ขณะที่หมวดไฟฟ้าขยายตัวร้อยละ 3.5 ชะลอลงจากการขยายตัวร้อยละ 4.3 ในไตรมาสก่อนหน้า โดยเป็นการชะลอตัวของการใช้กระแสไฟฟ้าในเกือบทุกประเภทผู้ใช้ไฟฟ้า ทั้งประเภทที่อยู่อาศัย กิจกรรมขนาดเล็ก กิจกรรมขนาดใหญ่ และกิจกรรมเฉพาะอย่าง ประกอบกับผู้ใช้ไฟฟ้าขนาดกลางและองค์กรไม่แสวงหากำไรมีการใช้กระแสไฟฟ้าลดลง

อัตราการขยายตัว (YoY) ของปริมาณการใช้กระแสไฟฟ้าจำแนกตามประเภทผู้ใช้ (ร้อยละ)

	2559p	2560p1	2560p1			
			Q1r	Q2r	Q3r	Q4
ที่อยู่อาศัย	6.4	1.0	2.6	-4.1	4.0	2.5
กิจกรรมขนาดเล็ก	4.8	1.2	1.9	-2.3	3.9	1.8
กิจกรรมขนาดกลาง	2.5	0.7	1.1	-0.5	3.0	-0.8
กิจกรรมขนาดใหญ่	4.7	2.1	2.6	1.3	4.1	0.6
อื่นๆ	2.5	-1.0	1.9	-1.3	-1.5	-3.4
รวม	4.6	1.3	2.2	-1.0	3.6	0.7

ที่มา : การไฟฟ้านครหลวง และการไฟฟ้าส่วนภูมิภาค

การก่อสร้างลดลงต่อเนื่อง

สาขาก่อสร้าง ลดลงร้อยละ 5.3 ต่อเนื่องจากการลดลงร้อยละ 1.6 ในไตรมาสที่ 3/2560 และเป็นการลดลงทั้งการก่อสร้างในภาคเอกชนและภาครัฐ ในภาคเอกชนการก่อสร้างที่อยู่อาศัยในเขตเทศบาล และเขตอบต.ลดลง ส่วนการก่อสร้างที่อยู่อาศัยในเขตกรุงเทพและปริมณฑลยังขยายตัวต่อเนื่อง ขณะที่การก่อสร้างอาคารเพื่อการพาณิชย์ การก่อสร้างโรงงานอุตสาหกรรม และสิ่งก่อสร้างอื่นๆ ลดลงเช่นกัน ในภาครัฐ การก่อสร้างรัฐบาลลดลงต่อเนื่องเป็นไตรมาสที่สาม ขณะที่การก่อสร้างรัฐวิสาหกิจในไตรมาสนี้ยังขยายตัวดี เนื่องจากการก่อสร้างต่อเนื่องและการก่อสร้างในโครงการใหม่ เช่น โครงการพัฒนาที่อยู่อาศัยของการเคหะแห่งชาติ โครงการด้านการจำหน่ายไฟฟ้า ของการไฟฟ้านครหลวง โครงการปรับปรุงกิจการประปาแผนหลักครั้งที่ 8 และ 9 ของการประปานครหลวง และโครงการพัฒนาศูนย์การขนส่งตู้สินค้าท่าเรือแหลมฉบัง โครงการพัฒนาท่าเทียบเรือชายฝั่งท่าเรือแหลมฉบัง ของการทำเรือแห่งประเทศไทย เป็นต้น

สาขาการขนส่ง การขายปลีกและการซ่อมแซม ขยายตัวร้อยละ 6.9 เร่งขึ้นจากการขยายตัวร้อยละ 6.4 ในไตรมาสก่อนหน้า ตามการใช้จ่ายของภาคครัวเรือนที่ขยายตัวในเกณฑ์ดี และเร่งขึ้นอย่างช้า ๆ ประกอบกับจำนวนนักท่องเที่ยวต่างชาติที่เข้ามาใช้จ่ายในประเทศขยายตัวสูงและเร่งขึ้น ขณะที่การซ่อมแซมยานยนต์และการซ่อมแซมของใช้ในครัวเรือนยังขยายตัวต่อเนื่อง

สาขาการขนส่งและการคมนาคม ขยายตัวร้อยละ 8.9 เติบโตจากร้อยละ 7.4 ในไตรมาสก่อนหน้า โดยบริการขนส่งขยายตัวร้อยละ 9.1 ซึ่งเป็นการขยายตัวทั้งการขนส่งทางบก ทางอากาศ และทางน้ำ ร้อยละ 7.3 ร้อยละ 18.5 และร้อยละ 7.4 ตามลำดับ ส่วนหนึ่งเป็นปัจจัยบวกจากจำนวนนักท่องเที่ยวต่างประเทศที่เพิ่มขึ้น และการประกาศปลดธงแดงให้กับประเทศไทย ขององค์การการบินพลเรือนระหว่างประเทศ (International Civil Organization: ICAO) ส่วนบริการโทรคมนาคมขยายตัวร้อยละ 8.5 ตามผลประกอบการของผู้ให้บริการด้านการสื่อสาร

**การขนส่งและคมนาคม
ขยายตัวเร่งขึ้น**

อัตราการขยายตัว (YoY) ของบริการขนส่ง (ร้อยละ)

	2559p	2560p1	2560p1			
			Q1r	Q2r	Q3r	Q4
การขนส่งทางบก	0.2	5.8	5.6	5.2	5.0	7.3
การขนส่งทางอากาศ	10.4	15.2	9.1	19.6	15.3	18.5
การขนส่งทางน้ำ	7.6	6.5	4.1	8.1	6.5	7.4

สาขาตัวกลางทางการเงิน ขยายตัวร้อยละ 4.2 เทียบกับการขยายตัวร้อยละ 4.6 ในไตรมาสก่อนหน้า โดยหมวดธนาคารพาณิชย์ชะลอตัวลง แม้ว่าสินเชื่อและเงินฝากจะขยายตัวได้ดี แต่รายได้ดอกเบี้ยสุทธิของธนาคารพาณิชย์ชะลอลง ประกอบกับกำไรลดลงจากค่าใช้จ่ายดำเนินการเพิ่มสูงขึ้นจากการกันสำรองเพื่อรองรับคุณภาพสินเชื่อที่ด้อยลง และเตรียมความพร้อมรองรับมาตรฐานการรายงานทางการเงินฉบับใหม่ (IFRS 9) ส่วนการบริการประกันชีวิตและการบริการประกันวินาศภัยขยายตัวดีขึ้นจากไตรมาสก่อนหน้า

ธนาคารพาณิชย์ ชะลอตัว

สาขาบริการด้านอสังหาริมทรัพย์ การให้เช่าและบริการทางธุรกิจ ขยายตัวร้อยละ 5.6 เติบโตจากการขยายตัวร้อยละ 4.7 ในไตรมาสก่อนหน้า โดยหมวดกิจกรรมด้านอสังหาริมทรัพย์ขยายตัวร้อยละ 6.4 เทียบกับการขยายตัวร้อยละ 6.0 ในไตรมาสก่อนหน้า โดยได้รับปัจจัยสนับสนุนจากการขยายตัวของกิจกรรมบริการอสังหาริมทรัพย์ที่เป็นของตนเอง หรือเช่าจากผู้อื่นเป็นหลัก ส่วนกิจกรรมนายหน้าซื้อขายอสังหาริมทรัพย์ชะลอลง และหมวดกิจกรรมทางธุรกิจอื่น ๆ เติบโตขึ้นจากไตรมาสก่อนหน้า จากกิจกรรมบริการทางกฎหมาย กิจกรรมการวิจัยตลาดและการสำรวจความคิดเห็น กิจกรรมบริการให้คำปรึกษาทางธุรกิจและการจัดการ กิจกรรมบริการด้านธุรกิจอื่น ๆ และกิจกรรมบริการทำความสะอาดอาคาร เช่นเดียวกับหมวดการให้เช่าเครื่องจักร อุปกรณ์ และของใช้ในครัวเรือน และหมวดกิจกรรมด้านคอมพิวเตอร์และที่เกี่ยวข้อง ขยายตัวต่อเนื่องจากไตรมาสก่อนหน้า ในขณะที่หมวดกิจกรรมการวิจัยและพัฒนาชะลอตัว

บริการโรงแรมและภัตตาคาร
ขยายตัวสูง

สาขาโรงแรมและภัตตาคาร ขยายตัวในเกณฑ์สูงร้อยละ 15.3 เติบโตขึ้นจากการขยายตัวร้อยละ 6.9 ในไตรมาสก่อนหน้า และเป็นการเร่งตัวขึ้นทั้งบริการโรงแรมและบริการภัตตาคาร โดยบริการโรงแรมขยายตัวร้อยละ 19.5 บริการภัตตาคารขยายตัวร้อยละ 12.2 ปัจจัยหลักมาจากจำนวนนักท่องเที่ยวต่างประเทศที่ขยายตัวร้อยละ 19.5 เติบโตขึ้นจากการขยายตัวร้อยละ 6.4 ในไตรมาสก่อนหน้า เป็นการเพิ่มขึ้นของนักท่องเที่ยวจากเกือบทุกภูมิภาค โดยเฉพาะนักท่องเที่ยวจากจีนซึ่งฟื้นตัว และเดินทางเข้ามาท่องเที่ยวในประเทศไทยเพิ่มขึ้นภายหลังจากความวิตกกังวลจากการปราบปรามทัวร์ผิดกฎหมายในช่วงปลายปี 2559 สิ้นสุดลง โดยในไตรมาส 4/2560 นักเที่ยวจีนขยายตัวสูงถึงร้อยละ 67.2 เทียบกับการขยายตัวร้อยละ 11.0 ในไตรมาสก่อนหน้า ขณะที่นักท่องเที่ยวจากประเทศญี่ปุ่น ฮองกง เกาหลีใต้ ไต้หวัน เวียดนาม กัมพูชา อินโดนีเซีย ลาว และพม่า รวมถึงนักท่องเที่ยวจากภูมิภาคยุโรป เอเชียใต้ และโอเชียเนียเร่งตัวขึ้นเช่นกัน ส่งผลให้รายรับจากการท่องเที่ยวในไตรมาสนี้เพิ่มขึ้นร้อยละ 21.9 เทียบกับการขยายตัวร้อยละ 8.5 ในไตรมาสก่อนหน้า

จำนวนนักท่องเที่ยวต่างประเทศ จำแนกตามถิ่นที่อยู่ (พันคน)

	2559p	2560p1	2560p1			
			Q1r	Q2r	Q3r	Q4
เอเชียตะวันออก	21,593	23,643	5,693	5,746	6,241	5,963
ยุโรป	6,175	6,511	2,226	1,128	1,202	1,954
อื่นๆ	4,761	5,227	1,275	1,255	1,334	1,363
รวมจำนวนนักท่องเที่ยว	32,530	35,381	9,194	8,130	8,777	9,280
อัตราเพิ่ม (ร้อยละ)	8.7	8.8	2.1	8.3	6.4	19.5

ที่มา : กระทรวงการท่องเที่ยวและกีฬา

สาขาการให้บริการชุมชน สังคม และบริการส่วนบุคคลอื่น ๆ ขยายตัวร้อยละ 6.0 เติบโตขึ้นจากการขยายตัวร้อยละ 5.3 ในไตรมาสก่อนหน้า ส่วนหนึ่งเป็นเพราะการเพิ่มขึ้นของกิจกรรมสลากกินแบ่งรัฐบาล ตามโครงการซื้อ-จองล่วงหน้าสลากกินแบ่งรัฐบาล ที่มีการพิมพ์สลากออกจำหน่ายในไตรมาสนี้เพิ่มขึ้น นอกจากนี้ กิจกรรมการกำจัดสิ่งปฏิกูลและขยะ กิจกรรมความบันเทิงอื่นๆ กิจกรรมการแสดงละคร ดนตรี และศิลปะอื่นๆ กิจกรรมงานสำนักข่าว และกิจกรรมบริการกีฬา ยังคงขยายตัวได้ดี ในขณะที่กิจกรรมองค์กรพัฒนาเอกชน กิจกรรมองค์กรธุรกิจและองค์กรนายจ้าง กิจกรรมสหภาพแรงงาน กิจกรรมองค์กรทางการเมือง และกิจกรรมบริการซึ่งมิได้จัดประเภทไว้ในที่อื่นชะลอตัว

ด้านการใช้จ่าย

รายจ่ายเพื่อการอุปโภคบริโภคขั้นสุดท้ายของเอกชน

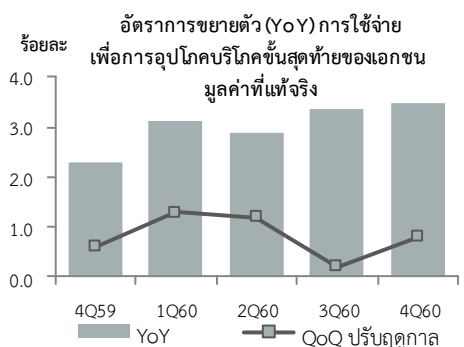
การใช้จ่ายเพื่อการอุปโภคบริโภคของเอกชนในไตรมาสที่ 4/2560 ขยายตัวร้อยละ 3.5 เทียบกับการขยายตัวร้อยละ 3.4 ในไตรมาสที่ 3/2560 เมื่อปรับค่าเปลี่ยนแปลงตามฤดูกาล การใช้จ่ายขยายตัวร้อยละ 0.8 เทียบกับร้อยละ 0.2 ในไตรมาสที่ผ่านมา

การใช้จ่ายของเอกชน
ขยายตัว ร้อยละ 3.5

การใช้จ่ายเพื่อการอุปโภคบริโภคของเอกชนไทยทั้งหมด ขยายตัวร้อยละ 3.5 ต่อเนื่องจากที่ขยายตัวร้อยละ 3.4 ในไตรมาสก่อนหน้า ปัจจัยสนับสนุนหลักมาจากอัตราเงินเฟ้อที่ยังอยู่ในระดับต่ำ ดัชนีความเชื่อมั่นของผู้บริโภคเร่งตัวขึ้นเมื่อเทียบกับไตรมาสก่อนหน้า ขณะที่รายได้จากภาคเกษตรโดยเฉพาะกิจกรรมที่เกี่ยวข้องกับบริการยังอยู่ในเกณฑ์ดี ประกอบกับมีแรงสนับสนุนส่วนหนึ่งจากการดำเนินงานตามโครงการบัตรสวัสดิการแห่งรัฐ จึงส่งผลให้การบริโภคของภาคเอกชนโดยรวมยังคงขยายตัวต่อเนื่อง โดยการบริโภคในกลุ่มสินค้าคงทนขยายตัวร้อยละ 21.8 เทียบกับร้อยละ 10.9 ในไตรมาสก่อนหน้า สอดคล้องกับความต้องการสินเชื่อการบริโภคยังคงขยายตัวต่อเนื่อง และการใช้จ่ายเพื่อซื้อบริการสุทธิขยายตัวต่อเนื่อง ส่วนการใช้จ่ายในกลุ่มสินค้ากึ่งคงทน และไม่คงทนชะลอตัวลงเล็กน้อย

อัตราการขยายตัว (YoY) ของการใช้จ่ายเพื่อการอุปโภคบริโภคของเอกชน มูลค่าที่แท้จริง (ร้อยละ)

	2559p	2560p1	2560p1			
			Q1r	Q2r	Q3r	Q4
การใช้จ่ายของเอกชนในประเทศ	4.1	4.8	3.9	4.5	4.3	6.6
หัก : การใช้จ่ายของคนต่างประเทศในประเทศ	12.2	12.5	8.1	12.9	8.5	21.1
การใช้จ่ายของเอกชนไม่รวมนักท่องเที่ยว	3.0	3.2	3.1	3.0	3.4	3.3
บวก : การใช้จ่ายของคนไทยในต่างประเทศ	20.6	5.9	10.8	2.9	3.4	7.0
การใช้จ่ายของเอกชนไทยทั้งหมด	3.0	3.2	3.1	2.9	3.4	3.5



การใช้จ่ายเพื่อการอุปโภคบริโภคของเอกชนที่ไม่รวมคนไทยในต่างประเทศและคนต่างประเทศในประเทศไทย ขยายตัวร้อยละ 3.3 โดยการใช้จ่ายของนักท่องเที่ยวชาวไทยในต่างประเทศขยายตัวร้อยละ 7.0 เทียบกับร้อยละ 3.4 ในไตรมาสก่อนหน้า ส่วนการใช้จ่ายของนักท่องเที่ยวชาวต่างประเทศในประเทศไทยขยายตัวร้อยละ 21.1 เร่งตัวขึ้นเทียบกับร้อยละ 8.5 ในไตรมาสที่ 3/2560 ตามจำนวนนักท่องเที่ยวต่างประเทศเพิ่มขึ้น

หมวดอาหารและเครื่องดื่มที่ไม่มีแอลกอฮอล์ ขยายตัวร้อยละ 2.2 โดยหมวดอาหารรวมขยายตัวร้อยละ 1.8 จากการขยายตัวของการบริโภคอาหารประเภทเนื้อสัตว์ น้ำมันและไขมัน ผลไม้ แป้งและธัญพืช ส่วนการบริโภคอาหารประเภทปลา ผักและนม เนย ไข่ชะลอลงเล็กน้อย การบริโภคเครื่องดื่มที่ไม่มีแอลกอฮอล์ขยายตัวร้อยละ 4.2 เทียบกับที่ขยายตัวร้อยละ 3.7 ในไตรมาสก่อนหน้า

หมวดเครื่องดื่มที่มีแอลกอฮอล์และยาสูบ ลดลงร้อยละ 1.8 เทียบกับที่ขยายตัวร้อยละ 3.9 ในไตรมาสที่ 3/2560 จากการบริโภคเครื่องดื่มที่มีแอลกอฮอล์ที่ขยายตัวร้อยละ 0.7 จากที่ขยายตัวร้อยละ 2.2 ในไตรมาสก่อนหน้า และการบริภคยาสูบลดลงร้อยละ 6.0 จากที่ขยายตัวร้อยละ 6.1 ในไตรมาสที่ 3/2560 ส่วนหนึ่งเป็นผลกระทบจากราคาผลิตภัณฑ์ยาสูบในประเทศที่เพิ่มขึ้น

หมวดที่อยู่อาศัย ประปา ไฟฟ้า แก๊ส และเชื้อเพลิงอื่น ๆ ขยายตัวร้อยละ 6.8 เทียบกับการขยายตัวร้อยละ 3.5 ในไตรมาสที่ 3/2560 โดยการใช้จ่ายไฟฟ้า แก๊ส และเชื้อเพลิงต่าง ๆ ขยายตัวร้อยละ 2.8 จากที่ขยายตัวร้อยละ 0.6 ในไตรมาสที่ผ่านมา และการใช้จ่ายด้านที่อยู่อาศัยและน้ำประปาขยายตัวร้อยละ 8.2 เร่งตัวขึ้นเมื่อเทียบกับการขยายตัวร้อยละ 4.9 ในไตรมาสก่อนหน้า ตามปริมาณการจำหน่ายกระแสไฟฟ้าและน้ำประปาของภาคครัวเรือน

หมวดขนส่ง ขยายตัวร้อยละ 14.9 เร่งตัวขึ้นเมื่อเทียบกับที่ขยายตัวร้อยละ 3.6 ในไตรมาสที่ 3/2560 เป็นผลจากการใช้จ่ายซื้อยานพาหนะของครัวเรือนที่ขยายตัวร้อยละ 35.1 ตามปริมาณการจำหน่ายรถยนต์นั่งส่วนบุคคลและรถยนต์เชิงพาณิชย์ที่เพิ่มสูงขึ้น การใช้จ่ายซื้ออุปกรณ์ขนส่งส่วนบุคคลขยายตัวร้อยละ 5.9 ค่าใช้จ่ายด้านบริการขนส่ง ขยายตัวร้อยละ 9.2 ส่วนใหญ่มาจากบริการขนส่งทางบก และทางอากาศ

	2559p				2560p1			
	Q1	Q2	Q3	Q4	Q1r	Q2r	Q3r	Q4
เงินให้กู้ยืมของธนาคารพาณิชย์^{1/} (พันล้านบาท)								
การอุปโภคบริโภคส่วนบุคคล	3,714.6	3,769.8	3,800.5	3,882.0	3,885.7	3,940.9	4,013.0	4,117.3
อัตราการขยายตัว (ร้อยละ)	0.4	1.5	0.8	2.1	0.1	1.4	1.8	2.6
- การซื้อหรือเช่าซื้อรถยนต์และรถจักรยานยนต์	864.9	861.3	861.5	876.1	890.1	904.0	921.4	949.9
อัตราการขยายตัว (ร้อยละ)	0.1	-0.4	0.0	1.7	1.6	1.6	1.9	3.1
ยอดคงค้างเงินให้กู้ยืมทั้งสิ้น	13,162.2	13,379.4	13,283.0	13,276.7	13,391.0	13,747.1	14,044.5	14,400.2
อัตราการขยายตัว (ร้อยละ)	2.4	1.6	-0.7	0.0	0.9	2.7	2.2	2.5
ดัชนีความเชื่อมั่นของผู้บริโภค^{2/}	74.6	72.3	73.3	73.0	75.7	76.0	74.5	78.6
อัตราการขยายตัว (ร้อยละ)	-5.7	-4.2	1.0	-2.3	1.5	5.1	1.6	7.7
ราคาขายปลีกน้ำมันในประเทศ^{3/} (บาท/ลิตร)								
น้ำมันเบนซิน 95	30.3	32.0	31.5	33.4	34.9	34.2	34.0	35.1
อัตราการขยายตัว (ร้อยละ)	-14.4	-8.4	-8.2	2.3	15.2	6.9	7.7	5.0
แก๊สโซฮอล์ ออกเทน 91 อี 10	22.7	24.3	23.8	25.8	27.3	26.4	26.3	27.8
อัตราการขยายตัว (ร้อยละ)	-16.9	-13.5	-10.8	1.4	20.4	8.7	10.5	6.8
น้ำมันดีเซล HSD	20.7	23.9	23.8	24.7	26.3	24.9	25.0	26.4
อัตราการขยายตัว (ร้อยละ)	-21.4	-7.3	0.9	9.5	27.1	4.4	5.2	6.6

หมายเหตุ 1/ ที่มา: ธนาคารแห่งประเทศไทย : EC_MB_033_S3 : เงินให้กู้ยืมของธนาคารพาณิชย์ จำแนกตามประเภทธุรกิจ (ISIC)

2/ ที่มา: ศูนย์พยากรณ์เศรษฐกิจและธุรกิจ มหาวิทยาลัยหอการค้าไทย

3/ ที่มา: สำนักงานนโยบายและแผนพลังงาน (สนพ.)

หมวดสื่อสาร ขยายตัวร้อยละ 5.7 ชะลอลงเล็กน้อยเมื่อเทียบกับการขยายตัวร้อยละ 6.4 ในไตรมาสที่ 3/2560 โดยการใช้จ่ายค่าบริการทั้งการสื่อสารและอุปกรณ์การสื่อสารชะลอลง ตามผลประกอบการและปริมาณการใช้บริการของธุรกิจโทรคมนาคม

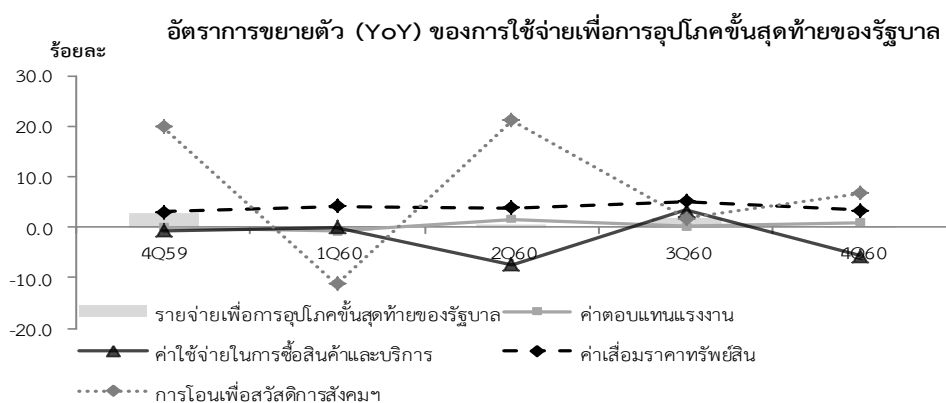
หมวดภัตตาคารและโรงแรม ขยายตัวร้อยละ 14.1 เทียบกับการขยายตัวร้อยละ 6.0 ในไตรมาสที่ 3/2560 เร่งตัวขึ้นจากการใช้จ่ายด้านบริการภัตตาคารและโรงแรม ปัจจัยบวกส่วนหนึ่งมาจากนักท่องเที่ยวต่างประเทศที่เพิ่มขึ้น โดยเฉพาะจำนวนนักท่องเที่ยวจากสาธารณรัฐประชาชนจีน กลุ่มประเทศอาเซียนและยุโรป

หมวดสินค้าและบริการอื่น ๆ ขยายตัวร้อยละ 4.4 เทียบกับการขยายตัวร้อยละ 5.9 ในไตรมาสที่ 3/2560 โดยการใช้จ่ายหมวดบริการส่วนบุคคล ขยายตัวร้อยละ 0.4 จากที่ขยายตัวร้อยละ 3.3 และหมวดเครื่องประดับส่วนบุคคลขยายตัวร้อยละ 9.4 จากที่ขยายตัวร้อยละ 13.2 ในไตรมาสที่ 3/2560 สำหรับการใช้จ่ายหมวดประกันชีวิต ประกันวินาศภัย บริการทางการเงินขยายตัวร้อยละ 3.7 และหมวดบริการอื่น ๆ ขยายตัวร้อยละ 4.6

การใช้จ่ายเพื่อการอุปโภคขั้นสุดท้ายของรัฐบาล

ในปีงบประมาณ 2561 รัฐบาลได้อนุมัติวงเงินงบประมาณรายจ่ายรวมทั้งสิ้น 2,900,000 ล้านบาท เทียบกับปีงบประมาณ 2560 จำนวน 2,923,000 ล้านบาท (รวมงบรายจ่ายเพิ่มเติมกลางปี วงเงิน 190,000 ล้านบาท) ลดลงร้อยละ 0.8 โดยไตรมาสที่ 4/2560 มีการเบิกจ่ายรวม 897,768 ล้านบาท เพิ่มขึ้นจากระยะเดียวกันของปีก่อนหน้าร้อยละ 2.5 เบิกจ่ายเหลือมปี 69,688 ล้านบาท ลดลงร้อยละ 25.1 เบิกจ่ายจากโครงการลงทุนภายใต้แผนปฏิบัติการไทยเข้มแข็ง 2555 จำนวน 2 ล้านบาท เบิกจ่ายจากเงินกู้เพื่อฟื้นฟูเศรษฐกิจและพัฒนาโครงสร้างพื้นฐาน (DPL) จำนวน 226 ล้านบาท เงินกู้โครงการเพื่อการพัฒนาาระบบบริหารการจัดการทรัพยากรน้ำและระบบขนส่งทางถนนระยะเร่งด่วน จำนวน 634 ล้านบาท และการเบิกจ่ายเงินกู้ต่างประเทศ จำนวน 32 ล้านบาท รวมยอดเบิกจ่ายในไตรมาสที่ 4/2560 ทั้งสิ้น 968,350 ล้านบาท เทียบกับยอดเบิกจ่าย 635,252 ล้านบาท ในไตรมาสที่ 3/2560

รายจ่ายเพื่อการอุปโภคขั้นสุดท้ายของรัฐบาล
ขยายตัวร้อยละ 0.2



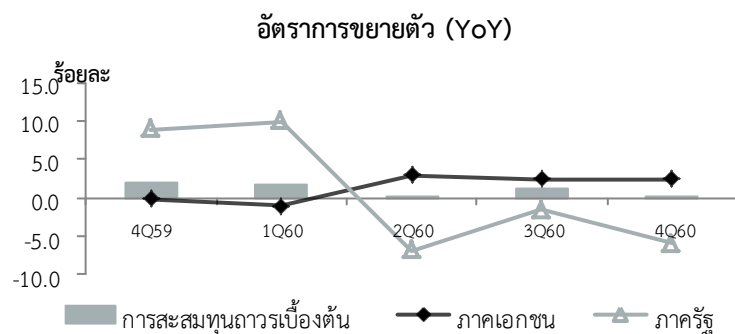
การใช้จ่ายเพื่อการอุปโภคขั้นสุดท้ายของรัฐบาล โดยรวม ณ ราคาประจำปี มีมูลค่า 647,276 ล้านบาท ขยายตัวร้อยละ 2.5 ชะลอลงจากการขยายตัวร้อยละ 4.5 ในไตรมาสก่อนหน้า โดยจำแนกเป็น ค่าตอบแทนแรงงาน 353,518 ล้านบาท ขยายตัวร้อยละ 4.3 ค่าเสื่อมราคาทรัพย์สินถาวร 72,061 ล้านบาท ขยายตัวร้อยละ 5.2 รายจ่ายค่าซื้อสินค้าและบริการ 157,508 ล้านบาท ลดลงร้อยละ 4.7 ทั้งนี้ ส่วนหนึ่งเป็นผลมาจาก พระราชบัญญัติการจัดซื้อจัดจ้างและการบริหารพัสดุภาครัฐ พ.ศ. 2560 ส่งผลให้การจัดซื้อจัดจ้างต้องใช้เวลาในการดำเนินการเพิ่มขึ้น การโอนเพื่อสวัสดิการสังคมที่ไม่เป็นตัวแทนเงินสำหรับสินค้าและบริการในระบบตลาด 99,673 ล้านบาท ขยายตัวร้อยละ 7.3 ในขณะที่รายได้จากการขายสินค้าและบริการให้ครัวเรือนและผู้ประกอบการ 35,483 ล้านบาท ขยายตัวร้อยละ 4.9

มูลค่าที่แท้จริง ของรายจ่ายเพื่อการอุปโภคขั้นสุดท้ายของรัฐบาล ของรายจ่ายเพื่อการอุปโภคขั้นสุดท้ายของรัฐบาล ขยายตัวร้อยละ 0.2 ชะลอลงจากการขยายตัวร้อยละ 1.8 ในไตรมาสก่อนหน้า เป็นผลมาจากค่าตอบแทนแรงงานขยายตัวร้อยละ 1.0 ค่าเสื่อมราคาทรัพย์สินถาวรขยายตัวร้อยละ 3.4 การโอนเพื่อสวัสดิการสังคมที่ไม่เป็นตัวแทนเงินสำหรับสินค้าและบริการในระบบตลาดขยายตัวร้อยละ 6.7 ในขณะที่รายจ่ายค่าซื้อสินค้าและบริการลดลงร้อยละ 5.7

การสะสมทุนถาวรเบื้องต้น

การลงทุนรวมขยายตัว
ร้อยละ 0.3

การลงทุน ขยายตัวร้อยละ 0.3 ชะลอลงจากที่ขยายตัวร้อยละ 1.2 ในไตรมาสที่ 3/2560 โดยการลงทุนภาครัฐลดลงร้อยละ 6.0 ต่อเนื่องจากการลดลงร้อยละ 1.6 ในไตรมาสก่อนหน้า ส่วนภาคเอกชนขยายตัวร้อยละ 2.4 ชะลอลงเล็กน้อยจากที่ขยายตัวร้อยละ 2.5 ในไตรมาสที่ 3/2560



การลงทุนภาคเอกชน ขยายตัวร้อยละ 2.4 ชะลอลงเล็กน้อยจากร้อยละ 2.5 ในไตรมาสก่อนหน้า

ด้านการก่อสร้าง ลดลงร้อยละ 2.3 ต่อเนื่องจากที่ลดลงร้อยละ 1.0 ในไตรมาสก่อนหน้า เป็นผลมาจากการก่อสร้างอาคารที่อยู่อาศัยลดลงร้อยละ 4.0 จากการก่อสร้างในเขตเทศบาล และ อบต. ที่ลดลงอย่างต่อเนื่อง ขณะที่การก่อสร้างในเขตกรุงเทพและปริมณฑล ยังขยายตัว ส่วนอาคารไม่ใช่ที่อยู่อาศัยขยายตัวร้อยละ 1.5 ปรับตัวดีขึ้นจากที่ลดลงร้อยละ 0.9 ในไตรมาสก่อนหน้า โดยการก่อสร้างหมวดโรงแรม โรงพยาบาล โรงเรียน ขยายตัวร้อยละ 35.2 ขณะที่การก่อสร้างอาคารเพื่อการพาณิชย์ และการก่อสร้างโรงงานอุตสาหกรรมลดลงร้อยละ 1.3 และร้อยละ 1.7 ตามลำดับ

ด้านเครื่องมือเครื่องจักร ขยายตัวร้อยละ 3.4 เทียบกับที่ขยายตัวร้อยละ 3.7 ในไตรมาสที่ 3/2560 โดยหมวดเครื่องใช้สำนักงานขยายตัวร้อยละ 8.2 เพิ่มขึ้นในกลุ่มอุปกรณ์สื่อสารโทรคมนาคม อาวุธยุทโธปกรณ์ และคอมพิวเตอร์ หมวดยานยนต์และอุปกรณ์ขนส่งขยายตัวร้อยละ 13.3 โดยจำนวนรถใหม่ที่จะทะเบียนตามกฎหมายว่าด้วยรถยนต์และกฎหมายว่าด้วยการขนส่งเพิ่มขึ้น ในหมวดรถกระบะบรรทุกหรือรถยนต์เพื่อใช้ในการพาณิชย์และรถจักรยานยนต์ ส่วนหมวดเครื่องจักรเครื่องมือที่ใช้ในอุตสาหกรรม ลดลงร้อยละ 4.2 ลดลงในกลุ่มเครื่องจักรและอุปกรณ์ที่ใช้ในการผลิตสินค้าอุตสาหกรรม เช่น เครื่องจักรและอุปกรณ์สำหรับผลิตกระแสไฟฟ้า หม้อแปลง เครื่องกำเนิดไฟฟ้า มอเตอร์ และเครื่องเก็บประจุไฟ

การลงทุนภาครัฐ ลดลงร้อยละ 6.0 ต่อเนื่องจากไตรมาสก่อนหน้าที่ลดลงร้อยละ 1.6 เป็นผลมาจากการลงทุนรัฐบาลลดลงร้อยละ 10.0 จากที่ลดลงร้อยละ 1.9 ในไตรมาสก่อนหน้า และการลงทุนรัฐวิสาหกิจเร่งตัวขึ้นร้อยละ 2.7 จากที่ลดลงร้อยละ 2.0 ในไตรมาสที่ 3/2560

ด้านการก่อสร้าง ลดลงร้อยละ 7.1 ต่อเนื่องจากที่ลดลงร้อยละ 1.8 ในไตรมาสก่อนหน้า เป็นผลมาจากการก่อสร้างรัฐบาลลดลงร้อยละ 12.9 ส่วนหนึ่งเป็นผลมาจากการเบิกจ่ายด้านการก่อสร้างของกระทรวงคมนาคมลดลง เนื่องจากพระราชบัญญัติการจัดซื้อจัดจ้างและการบริหารพัสดุภาครัฐ พ.ศ. 2560 ส่งผลให้การจัดซื้อจัดจ้างต้องใช้เวลาในการดำเนินการเพิ่มขึ้น ประกอบกับการลดลงของการเบิกจ่ายเงินในโครงการเงินกู้เพื่อการพัฒนา ระบบบริหารจัดการทรัพยากรน้ำและระบบขนส่งทางถนนระยะเร่งด่วน เนื่องจากใกล้สิ้นสุดโครงการ สำหรับการก่อสร้างรัฐวิสาหกิจเร่งตัวร้อยละ 8.6 เนื่องจากมีโครงการใหม่ขนาดใหญ่เข้าสู่ช่วงการก่อสร้างเพิ่มเติม ขณะที่ยังมีโครงการต่อเนื่อง ทั้งโครงการขนาดใหญ่ และโครงการอื่น ๆ เช่น โครงการพัฒนาที่อยู่อาศัยของการเคหะแห่งชาติและโครงการทางด่วนขั้นที่ 3 สายเหนือ ตอน N2 (ส่วนของตอม่อ) ของการทางพิเศษแห่งประเทศไทย โครงการด้านการจำหน่ายไฟฟ้า ของการไฟฟ้านครหลวง โครงการปรับปรุงกิจการประปาแผนหลักครั้งที่ 8 และ 9 ของการประปานครหลวง โครงการรถไฟฟ้าสายสีเขียว ช่วงแบริ่ง-สมุทรปราการ ของการรถไฟฟ้าขนส่งมวลชนแห่งประเทศไทย และโครงการพัฒนาศูนย์การขนส่งตู้สินค้าท่าเรือแหลมฉบัง โครงการพัฒนาท่าเทียบเรือชายฝั่งท่าเรือแหลมฉบังของการท่าเรือแห่งประเทศไทย เป็นต้น

ด้านเครื่องจักรเครื่องมือ ลดลงร้อยละ 2.9 เป็นผลมาจากการลงทุนเครื่องจักรเครื่องมือของรัฐวิสาหกิจลดลงร้อยละ 5.3 จากการลดลงในหมวดยานยนต์และอุปกรณ์ขนส่งเป็นสำคัญ สำหรับการลงทุนในเครื่องจักรเครื่องมือรัฐบาลขยายตัวร้อยละ 0.2

อัตราขยายตัว (YoY) ของการลงทุน (ร้อยละ)

	2559p	2560p1	2560p1			
			Q1r	Q2r	Q3r	Q4
ก่อสร้าง	8.0	-2.2	3.3	-5.5	-1.5	-5.1
ภาคเอกชน	1.1	-1.0	-4.2	3.4	-1.0	-2.3
ภาครัฐ	13.9	-3.0	9.0	-12.1	-1.8	-7.1
เครื่องจักรเครื่องมือ	0.1	2.5	0.8	3.6	3.1	2.8
ภาคเอกชน	0.3	2.4	-0.4	2.9	3.7	3.4
ภาครัฐ	-2.2	4.3	13.2	9.2	-1.0	-2.9
มูลค่าการลงทุนรวม	2.8	0.9	1.7	0.3	1.2	0.3
ภาคเอกชน	0.5	1.7	-1.1	3.0	2.5	2.4
ภาครัฐ	9.5	-1.2	10.0	-6.9	-1.6	-6.0

ส่วนเปลี่ยนสินค้าคงเหลือ

สินค้าคงเหลือ ณ ราคาประจำปี ในไตรมาสที่ 4/2560 มีมูลค่าเพิ่มขึ้นจำนวน 156,886 ล้านบาท ภาวะการผลิตโดยรวมในไตรมาสที่ 4/2560 ณ ราคาประจำปีขยายตัวร้อยละ 6.4 ใกล้เคียงกับไตรมาสที่ 3/2560 ขณะที่การใช้จ่ายของครัวเรือน การใช้จ่ายของรัฐบาล การลงทุนและการส่งออก ขยายตัวในอัตราที่ต่ำกว่าด้านการผลิต

ในไตรมาสที่ 4/2560 การสะสมสินค้าคงคลังของภาคเกษตร เหมือนแร่และทองคำเพิ่มสูงขึ้น โดยเฉพาะทองคำที่ราคาค่อนข้างผันผวน กอปรกับค่าเงินบาทที่แข็งตัวต่อเนื่อง ทำให้มีการซื้อทองคำเพื่อประกันความเสี่ยงและเก็งกำไรมากขึ้น ขณะที่การสะสมสินค้าคงคลังภาคอุตสาหกรรมลดลงเล็กน้อย โดยในภาคเกษตร ข้าวเปลือกมีการสะสมสินค้าคงคลังเพิ่มขึ้น เนื่องจากเป็นช่วงฤดูเก็บเกี่ยว ส่วนยางพาราและมันสำปะหลัง มีการสะสมสินค้าคงคลังลดลง ภาคอุตสาหกรรมมีการสะสมสินค้าคงคลังลดลง ได้แก่ หมวดการทำเครื่องประดับจากเพชรพลอย โลหะมีค่า และไข่มุก หมวดการผลิตผลิตภัณฑ์ปิโตรเลียม และหมวดการผลิตอุปกรณ์สำนักงาน ในไตรมาสนี้การส่งออกชิ้นส่วนและอุปกรณ์คอมพิวเตอร์ขยายตัวสูง จึงส่งผลต่อเนื่องให้หมวดการผลิตอุปกรณ์สำนักงานมีการสะสมสินค้าคงคลังลดลง ส่วนสินค้าอุตสาหกรรมที่มีการสะสมสินค้าคงคลังเพิ่มขึ้น ได้แก่ หมวดการผลิตเม็ดพลาสติก หมวดการผลิตเครื่องจักรที่ใช้งานทั่วไป และหมวดการผลิตยานยนต์และเครื่องยนต์ ส่วนน้ำมันดิบมีการสะสมสินค้าคงคลังเพิ่มขึ้นเล็กน้อย

การส่งออกและการนำเข้า
สินค้าขยายตัวต่อเนื่อง

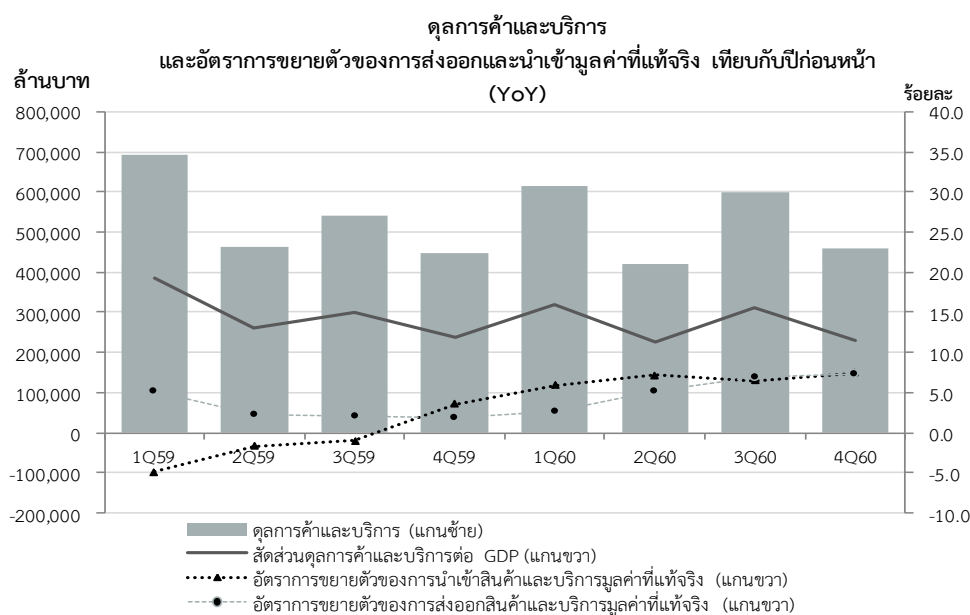
ด้านต่างประเทศ

การส่งออกสินค้า มูลค่าที่แท้จริงขยายตัวร้อยละ 6.6 เป็นการเพิ่มขึ้นจากการส่งออกสินค้าเกษตรและอุตสาหกรรม ขณะที่การส่งออกในหมวดสินค้าประมงลดลง โดยสินค้าเกษตรขยายตัวได้จากการส่งออกข้าวเป็นหลัก โดยเฉพาะในตลาดสำคัญคือแอฟริกาที่ยังขยายตัวได้ดี ประกอบกับบังคลาเทศกลับมานำเข้าข้าวจากไทยเป็นปริมาณสูงอีกครั้ง สินค้าอุตสาหกรรมขยายตัวจากการส่งออกสินค้าในกลุ่มอิเล็กทรอนิกส์ อาทิ อุปกรณ์สื่อสาร และฮาร์ดดิสก์ เพื่อตอบสนองต่ออุปสงค์ตลาดโลกในด้านการสื่อสารและการจัดการข้อมูล ขณะที่สินค้าอุตสาหกรรมสำคัญอื่น ๆ ขยายตัวได้ในเกณฑ์ดีเช่นกัน เช่น โลหะ ชิ้นส่วนเครื่องใช้ไฟฟ้า และผลิตภัณฑ์ปิโตรเลียม เป็นต้น นอกจากนี้การส่งออกสินค้าอุตสาหกรรมยังมีแรงสนับสนุนจากการขยายตัวของสินค้าหมวดยานยนต์ทั้งรถยนต์นั่งและรถกระบะ ตามอุปสงค์จากภูมิภาคตะวันออกกลางที่ปรับตัวดีขึ้นตามภาวะราคาน้ำมันในตลาดโลก รวมทั้งการปิดสายการผลิตของโรงงานประกอบรถยนต์ในออสเตรเลีย ส่งผลให้มีการนำเข้ารถยนต์สำเร็จรูปเพิ่มขึ้น

การนำเข้าสินค้า มูลค่าที่แท้จริงขยายตัวร้อยละ 8.3 โดยการนำเข้าสินค้าอุปโภคบริโภค ขยายตัวจากสินค้าในกลุ่มยาและเวชภัณฑ์ เครื่องสำอางค์ และเครื่องประดับ เป็นต้น การนำเข้าวัตถุดิบและสินค้าขั้นกลางเพิ่มขึ้นตามการนำเข้าสินค้าในกลุ่มเชื้อเพลิง วัสดุ ก่อสร้าง และเคมีภัณฑ์ การนำเข้าชิ้นส่วนคอมพิวเตอร์และชิ้นส่วนอิเล็กทรอนิกส์ ขยายตัว ตามการผลิตภาคอุตสาหกรรม โดยเฉพาะอุตสาหกรรมเพื่อการส่งออกเพื่อตอบสนองต่อ ความต้องการสินค้าอิเล็กทรอนิกส์และอุปกรณ์สื่อสารในตลาดโลก การนำเข้าสินค้าทุน ขยายตัวได้ตามการนำเข้าเครื่องจักร อาทิ อุปกรณ์สำหรับการสื่อสารระบบเครือข่าย ทั้งนี้ การขยายตัวของการนำเข้าสินค้าทุนมีปัจจัยหลักจากอุปสงค์ในด้านการสะสมทุนถาวร เบื้องต้นในหมวดเครื่องมือเครื่องจักรของภาคเอกชนที่ยังคงขยายตัว

บริการรับ มูลค่าที่แท้จริงขยายตัวร้อยละ 9.7 เร่งตัวขึ้นจากที่ขยายตัวร้อยละ 2.6 ในไตรมาส ก่อนหน้า ปัจจัยสำคัญมาจากการเพิ่มขึ้นของจำนวนนักท่องเที่ยวต่างชาติจากเกือบทุก ภูมิภาค โดยเฉพาะอย่างยิ่งนักท่องเที่ยวจากสาธารณรัฐประชาชนจีนที่เพิ่มขึ้นอย่างก้าว กระโดด นำไปสู่การขยายตัวของรายรับค่าบริการท่องเที่ยวและค่าโดยสาร อย่างไรก็ตาม รายรับค่าบริการธุรกิจอื่น ๆ ปรับตัวลดลง

บริการจ่าย มูลค่าที่แท้จริงขยายตัวร้อยละ 3.8 เร่งตัวขึ้นจากที่ลดลงร้อยละ 5.0 ในไตรมาส ก่อนหน้า สืบเนื่องจากค่าระวางสินค้าซึ่งเป็นรายจ่ายรายการสำคัญขยายตัวตามภาวะการค้า ระหว่างประเทศ ประกอบกับรายจ่ายรายการสำคัญอื่น ๆ อาทิ ค่าบริการท่องเที่ยว และ ค่าบริการธุรกิจอื่นๆ เพิ่มขึ้นด้วยเช่นกัน



ตารางที่ 1 ผลิตภัณฑ์มวลรวมในประเทศ ณ ราคาประจำปี

หน่วย: ล้านบาท

	2559p	2560p1	2559p				2560p1			
			Q1	Q2	Q3	Q4	Q1r	Q2r	Q3r	Q4
การอุปโภคบริโภคขั้นสุดท้ายของเอกชน	7,260,408	7,538,198	1,721,065	1,874,998	1,836,016	1,828,329	1,792,241	1,921,662	1,916,914	1,907,381
การอุปโภคขั้นสุดท้ายของรัฐบาล	2,461,539	2,532,019	589,205	602,639	638,031	631,664	599,277	618,764	666,702	647,276
การสะสมทุนถาวรเบื้องต้น	3,484,345	3,580,036	902,076	883,640	806,453	892,176	933,546	904,148	833,142	909,200
ส่วนเปลี่ยนสินค้าคงเหลือ	-420,724	-50,617	-206,485	-209,602	-89,083	84,446	-65,038	-81,058	-61,407	156,886
การส่งออกสินค้าและบริการ	9,950,612	10,533,101	2,526,193	2,381,830	2,506,833	2,535,756	2,657,956	2,507,645	2,684,819	2,682,681
- สินค้า	7,560,314	7,968,616	1,876,873	1,834,685	1,909,487	1,939,269	1,973,238	1,923,387	2,056,755	2,015,236
- บริการ	2,390,298	2,564,485	649,320	547,145	597,346	596,487	684,718	584,258	628,064	667,445
การนำเข้าสินค้าและบริการ	7,804,666	8,441,017	1,832,405	1,918,218	1,967,385	2,086,658	2,044,923	2,087,281	2,085,916	2,222,897
- สินค้า	6,270,835	6,888,505	1,459,114	1,535,787	1,587,858	1,688,076	1,664,158	1,704,035	1,719,327	1,800,985
- บริการ	1,533,831	1,552,512	373,291	382,431	379,527	398,582	380,765	383,246	366,589	421,912
ด้านการใช้จ่าย	14,931,514	15,691,720	3,699,649	3,615,287	3,730,865	3,885,713	3,873,059	3,783,880	3,954,254	4,080,527
ค่าสถิติคลาดเคลื่อน	-398,039	-241,613	-99,098	-68,116	-118,781	-112,044	-33,484	-35,280	-108,156	-64,693
ด้านการผลิต	14,533,475	15,450,107	3,600,551	3,547,171	3,612,084	3,773,669	3,839,575	3,748,600	3,846,098	4,015,834

ตารางที่ 2 อัตราการขยายตัวของผลิตภัณฑ์มวลรวมในประเทศมูลค่าที่แท้จริง เทียบกับระยะเดียวกันของปีก่อนหน้า (YOY)

หน่วย: ร้อยละ

	2559p	2560p1	2559p				2560p1			
			Q1	Q2	Q3	Q4	Q1r	Q2r	Q3r	Q4
การบริโภคอุปโภคขั้นสุดท้ายของเอกชน	3.0	3.2	3.0	4.0	2.7	2.3	3.1	2.9	3.4	3.5
การอุปโภคขั้นสุดท้ายของรัฐบาล	2.2	0.5	8.3	2.8	-3.9	2.9	-0.7	0.4	1.8	0.2
การสะสมทุนถาวรเบื้องต้น	2.8	0.9	4.9	3.3	1.0	2.1	1.7	0.3	1.2	0.3
การส่งออกสินค้าและบริการ	2.8	5.5	5.1	2.3	2.0	1.8	2.7	5.1	6.9	7.4
- สินค้า	0.3	5.6	1.0	-1.1	-0.5	1.6	2.8	4.9	8.2	6.6
- บริการ	11.5	5.0	18.9	14.8	10.7	2.5	2.5	5.7	2.6	9.7
การนำเข้าสินค้าและบริการ	-1.0	6.8	-4.9	-1.7	-1.0	3.5	5.9	7.2	6.5	7.5
- สินค้า	-2.3	8.5	-7.4	-2.8	-2.1	3.2	7.3	9.2	9.2	8.3
- บริการ	4.6	-0.4	6.7	2.5	4.4	4.8	0.4	-1.0	-5.0	3.8
ผลิตภัณฑ์มวลรวมในประเทศ (GDP)	3.3	3.9	3.4	3.6	3.1	3.0	3.4	3.9	4.3	4.0

ตารางที่ 3 อัตราการขยายตัวของผลิตภัณฑ์มวลรวมในประเทศมูลค่าที่แท้จริงด้านการผลิต เทียบกับระยะเดียวกันของปีก่อนหน้า (YoY) หน่วย: ร้อยละ

	2559p	2560p1	2559p				2560p1			
			Q1	Q2	Q3	Q4	Q1r	Q2r	Q3r	Q4
ภาคการเกษตร	-2.5	6.2	-3.9	-2.9	-3.6	-0.4	6.0	15.9	9.7	-1.3
เกษตรกรรม การล่าสัตว์ และการป่าไม้	-3.2	6.8	-4.7	-3.7	-4.4	-1.0	6.5	17.2	9.8	-1.2
การประมง	5.8	1.1	6.3	7.0	6.1	4.8	0.9	2.3	8.6	-2.4
ภาคนอกการเกษตร	3.8	3.7	4.2	4.2	3.6	3.5	3.2	3.0	4.0	4.6
การทำเหมืองแร่และเหมืองหิน	1.0	-4.5	6.8	1.9	-0.5	-4.0	-5.5	-6.3	-6.7	0.6
การผลิตอุตสาหกรรม	2.3	2.5	0.2	3.7	2.6	2.9	1.9	1.0	4.2	3.0
การไฟฟ้า แก๊ส และการประปา	4.3	1.7	2.9	7.4	4.7	1.8	2.1	-1.4	3.1	3.4
การก่อสร้าง	8.6	-2.3	12.6	9.1	5.9	6.9	3.2	-5.7	-1.6	-5.3
การขายส่ง การขายปลีก และการซ่อมแซมฯ	5.3	6.3	5.5	4.4	5.6	5.8	5.9	6.0	6.4	6.9
โรงแรมและภัตตาคาร	9.9	8.5	12.8	10.1	12.1	4.9	5.1	7.0	6.9	15.3
การขนส่ง สถานที่เก็บสินค้า และการคมนาคม	4.1	7.3	6.6	2.3	3.8	3.7	5.3	7.8	7.4	8.9
ตัวกลางทางการเงิน	6.5	5.0	5.2	7.1	6.0	7.6	4.8	6.3	4.6	4.2
บริการด้านอสังหาริมทรัพย์ การให้เช่า และบริการทางธุรกิจ	3.2	4.6	3.3	3.6	2.5	3.2	3.8	4.2	4.7	5.6
การบริหารราชการและการป้องกันประเทศ ฯ	0.4	0.2	3.9	-0.4	-1.8	0.3	-0.2	1.4	-0.4	0.1
การศึกษา	1.2	1.2	3.4	0.8	-0.8	1.6	0.1	2.2	1.2	1.3
การบริการด้านสุขภาพและงานสังคมสงเคราะห์	2.2	3.1	4.5	3.5	1.3	-0.1	1.5	3.1	4.1	3.8
การให้บริการชุมชน สังคม และบริการส่วนบุคคลอื่น ๆ	8.3	5.9	7.9	9.2	10.1	6.0	6.5	5.8	5.3	6.0
ลูกจ้างในครัวเรือนส่วนบุคคล	-0.1	-2.0	0.2	-0.2	1.9	-2.2	-0.4	-0.8	-4.9	-1.7
ผลิตภัณฑ์มวลรวมในประเทศ (GDP)	3.3	3.9	3.4	3.6	3.1	3.0	3.4	3.9	4.3	4.0

ตารางที่ 4 อัตราการขยายตัวของผลิตภัณฑ์มวลรวมในประเทศมูลค่าที่แท้จริงด้านการผลิตและด้านการใช้จ่าย เทียบกับไตรมาสก่อนหน้า ปรับด้วยดัชนีฤดูกาล (QoQ SA) หน่วย: ร้อยละ

	2558p				2559p				2560p1			
	Q1r	Q2r	Q3r	Q4r	Q1r	Q2r	Q3r	Q4r	Q1r	Q2r	Q3r	Q4
ด้านการใช้จ่าย												
การบริโภคอุปโภคขั้นสุดท้ายของเอกชน	0.7	0.9	0.9	0.7	0.6	1.6	-0.3	0.6	1.3	1.2	0.2	0.8
การอุปโภคขั้นสุดท้ายของรัฐบาล	-2.4	1.9	3.3	1.5	1.3	-3.1	-3.0	7.3	-1.6	-1.8	-1.5	4.9
การสะสมทุนถาวรเบื้องต้น	5.7	-1.7	1.0	3.4	1.4	-2.2	-1.0	3.7	1.0	-3.1	0.0	2.1
การส่งออกสินค้าและบริการ	-4.9	0.8	0.6	0.9	2.4	-1.4	0.2	0.8	3.0	1.1	1.9	1.2
การนำเข้าสินค้าและบริการ	1.0	-1.7	0.4	-1.3	-1.8	1.0	1.2	2.7	1.3	1.7	0.9	3.0
ด้านการผลิต												
เกษตร	-2.7	-0.5	-0.5	1.3	-4.0	0.0	-0.6	4.3	2.3	9.1	-5.6	-6.3
อุตสาหกรรม	1.5	-1.5	1.5	0.5	0.0	1.8	0.0	0.9	-0.7	0.9	2.9	0.0
การขายส่ง การขายปลีก และการซ่อมแซมฯ	1.1	1.4	0.8	2.2	0.8	0.7	1.9	2.0	1.1	1.0	2.2	2.3
ตัวกลางทางการเงิน	3.7	0.8	1.5	1.3	1.5	2.6	0.6	2.5	-1.0	4.0	-0.8	1.9
ผลิตภัณฑ์มวลรวมในประเทศ (GDP)	0.4	0.5	1.2	0.8	0.9	0.8	0.6	0.8	1.2	1.3	1.0	0.5

ตารางที่ 5 การส่งออก การนำเข้า และดุลบัญชีเดินสะพัด ณ ราคาประจำปี

หน่วย: ล้านบาท

	2559p	2560p1	2559p				2560p1			
			Q1	Q2	Q3	Q4	Q1r	Q2r	Q3r	Q4
มูลค่าการส่งออกสินค้าและบริการ	9,950,612	10,533,101	2,526,193	2,381,830	2,506,833	2,535,756	2,657,956	2,507,645	2,684,819	2,682,681
อัตราเพิ่ม (ร้อยละ)	5.4	5.9	10.1	6.2	2.2	3.2	5.2	5.3	7.1	5.8
มูลค่าการนำเข้าสินค้าและบริการ	7,804,666	8,441,017	1,832,405	1,918,218	1,967,385	2,086,658	2,044,923	2,087,281	2,085,916	2,222,897
อัตราเพิ่ม (ร้อยละ)	-0.7	8.2	-4.2	-1.3	-2.5	5.0	11.6	8.8	6.0	6.5
ดุลการค้าและบริการ	2,145,946	2,092,084	693,788	463,612	539,448	449,098	613,033	420,364	598,903	459,784
สัดส่วนต่อ GDP (ร้อยละ)	14.8	13.5	19.3	13.1	14.9	11.9	16.0	11.2	15.6	11.4
รายได้ปฐมภูมิ	-682,355	-672,219	-153,753	-203,913	-187,362	-137,327	-149,448	-212,473	-205,179	-105,118
รายได้ทุติยภูมิ	240,553	251,319	58,546	56,516	56,317	69,174	64,382	59,705	64,353	62,880
ดุลบัญชีเดินสะพัด	1,704,145	1,671,184	598,582	316,215	408,403	380,945	527,966	267,596	458,077	417,545
สัดส่วนต่อ GDP (ร้อยละ)	11.7	10.8	16.6	8.9	11.3	10.1	13.8	7.1	11.9	10.4

ตารางที่ 6 อัตราการขยายตัวดัชนีราคาผลิตภัณฑ์มวลรวมในประเทศ ดัชนีราคาผู้บริโภค และดัชนีราคาผู้ผลิต เทียบกับปีก่อนหน้า (YoY)

หน่วย: ร้อยละ

	2559p	2560p1	2559p				2560p1			
			Q1	Q2	Q3	Q4	Q1r	Q2r	Q3r	Q4
ดัชนีราคาผลิตภัณฑ์มวลรวมในประเทศ	2.4	2.3	1.4	2.7	2.6	2.8	3.1	1.7	2.1	2.4
ดัชนีราคาผู้บริโภค	0.2	0.7	-0.5	0.3	0.3	0.7	1.3	0.1	0.4	0.9
ดัชนีราคาผู้ผลิต	-1.2	-1.2	-2.7	-1.5	-0.6	0.0	3.3	0.1	-0.4	0.0

นโยบายการปรับปรุงข้อมูลย้อนหลัง

การปรับปรุงข้อมูลการจัดทำสถิติผลิตภัณฑ์มวลรวมในประเทศรายไตรมาสย้อนหลัง ประกอบด้วย 2 ลักษณะ คือ

1. การปรับปรุงครั้งแรก เป็นการปรับปรุงไตรมาสย้อนหลังจากไตรมาสอ้างอิงหนึ่งไตรมาส เพื่อให้มีความถูกต้องยิ่งขึ้น อันเนื่องมาจากการปรับปรุงตามแหล่งข้อมูลล่าสุด โดยในตารางจะแสดงตัวอักษร “r” หมายถึง revised หรือปรับปรุง กำกับไว้ที่ไตรมาสที่การปรับปรุงค่า

2. การปรับปรุงครั้งที่สอง เป็นการปรับปรุงเพื่อให้ค่าผลรวมรายไตรมาสทั้งสี่ไตรมาสมีค่าเท่ากับรายปี โดยจะดำเนินการปรับปรุงครั้งที่สองเมื่อการจัดทำสถิติรายปีแล้วเสร็จ และจะมีการปรับปรุงย้อนหลังสองปีตามสถิติรายปี การปรับปรุงครั้งที่สองมิได้มีการปรับแก้ข้อมูลเครื่องชี้ใหม่เป็นเพียงการใช้เทคนิคทางคณิตศาสตร์ คือ Denton Least Square Technique โดยในทางปฏิบัติได้ใช้โปรแกรมประมวลผลสำเร็จรูปที่เรียกว่า “The Canadian Bench Program and Extrapolation (Bench Program)” โดยในตารางจะแสดงตัวอักษร “r” ซึ่งหมายถึง revised หรือปรับปรุง กำกับไว้ที่ปีที่มีการปรับปรุงค่า ซึ่งหมายถึงค่าในแต่ละไตรมาสในปีที่มี “r” กำกับไว้ ได้มีการปรับปรุงค่าตามสถิติรายปี

การแสดงอักษรกำกับ

การแสดงอักษรกำกับสดมภ์ในตารางของเอกสารฉบับนี้ มี 3 ลักษณะ คือ r, p และ p1 โดย r มีสองชนิด ตามที่ได้กล่าวไว้ในหัวข้อนโยบายการปรับปรุงย้อนหลัง p คือ ค่ารายไตรมาสในปีที่มีค่ารายปีเป็นค่าตัวรวมเบื้องต้น ส่วน p1 หมายถึง ค่ารายไตรมาสในเบื้องต้นที่ยังไม่มีค่ารายปี

การจัดทำและเผยแพร่สถิติผลิตภัณฑ์มวลรวมในประเทศรายไตรมาส (QGDP) ตามมาตรฐาน SDDS

สำนักงานคณะกรรมการพัฒนาการเศรษฐกิจและสังคมแห่งชาติ มีหน้าที่ในการจัดทำและเผยแพร่สถิติผลิตภัณฑ์มวลรวมในประเทศทั้งรายปีและรายไตรมาส โดยได้ดำเนินการจัดทำและประมวลผลตามมาตรฐานและกรอบแนวคิดของระบบบัญชีประชาชาติสากล (System of National Accounts) โดยใช้ข้อมูลพื้นฐานจากแหล่งข้อมูลต่าง ๆ ที่เกี่ยวข้อง ทั้งนี้ รายละเอียดกรอบแนวคิดวิธีการคำนวณ ตลอดจนแหล่งข้อมูล ได้แสดงและเผยแพร่ไว้ในเอกสาร **“แนวทางการจัดทำสถิติผลิตภัณฑ์มวลรวมในประเทศรายไตรมาส”** แล้ว

โดยเฉพาะ QGDP ได้ดำเนินการจัดทำและเผยแพร่ตามมาตรฐาน SDDS (Special Data Dissemination Standard) ของกองทุนการเงินระหว่างประเทศ (IMF) ซึ่งกำหนดให้เผยแพร่สถิติไตรมาสอ้างอิงภายในสามเดือนหลังสิ้นสุดไตรมาส แต่ปัจจุบันสำนักงานฯ ได้พัฒนาการเผยแพร่ให้เร็วขึ้น เพื่อสนองตอบต่อความต้องการของผู้ใช้ โดยกำหนดเผยแพร่ในวันจันทร์ที่สามของเดือนที่สองหลังจากไตรมาสอ้างอิง (8 สัปดาห์) ผ่านวิธีการเผยแพร่ 3 ช่องทาง คือ (1) การแถลงข่าว (2) เอกสาร และ (3) web site คือ www.nesdb.go.th การเผยแพร่ทั้งสามช่องทางนี้จะมีขึ้นพร้อมกันในเวลา 9:30 น ของวันดังกล่าว และเชื่อมโยงไปยัง website ของ IMF ที่ <http://dsbb.imf.org/Pages/SDDS/CtyCtgList.aspx?ctycode=THA>

นอกจากนั้น ได้นำเสนอตารางการเผยแพร่ข้อมูลล่วงหน้าประมาณ 1 ปี ไว้ที่ปกหลังของเอกสารฉบับนี้ด้วย

การนำข้อความหรือข้อมูลในรายงานนี้ไปใช้เผยแพร่ต่อ
โปรดอ้างอิงรายงานและแหล่งข้อมูลด้วย

FORTHCOMING RELEASES

MARCH 2018	APRIL 2018	MAY 2018	JUNE 2018
	20 Flow-of-Fund Accounts of Thailand 2016 (publication) 30 Gross Regional and Provincial Products 2016 (Statistic tables on internet)	21 GDP : Q1/2018 (press release, publication, internet) (9:30 a.m. local time)	29 Capital Stock of Thailand (CVM) 2017 (publication)
JULY 2018	AUGUST 2018	SEPTEMBER 2018	OCTOBER 2018
	20 GDP : Q2/2018 (press release, publication, internet) (9:30 a.m. local time)		
NOVEMBER 2018	DECEMBER 2018	JANUARY 2019	FEBRUARY 2019
19 GDP : Q3/2018 (press release, publication, internet) (9:30 a.m. local time) 30 National Income of Thailand 2017	24 National Income of Thailand 2017 (publication)		18 GDP : Q4/2018 (press release, publication, internet) (9:30 a.m. local time)

วัน เวลา และสถานที่ออกรายงาน >>

วันจันทร์ที่ 19 กุมภาพันธ์ 2561 เวลา 9:30 น.
สำนักงานคณะกรรมการพัฒนาการเศรษฐกิจและสังคมแห่งชาติ
962 ถนนกรุงเกษม เขตป้อมปราบฯ กทม. 10100

Embargo and venue >>

9:30 a.m. Monday, February 19, 2018
Office of the National Economic and Social Development Board, 962 Krung Kasem Rd., Pomprab, Bangkok 10100

กำหนดการออกรายงาน
ผลิตภัณฑ์มวลรวมในประเทศ ไตรมาสที่ 1/2561

Forthcoming issues;
The 1st quarter 2018 GDP

วันจันทร์ที่ 21 พฤษภาคม 2561 เวลา 9:30 น.

9:30 a.m. Monday, May 21, 2018

ผู้ประสานงาน / Contact persons

หากต้องการทราบรายละเอียดเพิ่มเติม กรุณาสอบถามได้ที่ e-mails ด้านล่าง หรือ โทร. 0-2280-4085

For further information, please contact us via e-mails or call 0-2280-4085 with following extension numbers:

Tables	Coordinators	E-mail address	Extension numbers
Table 1 - 4, 6	Peeranat Dangsakul	peeranat@nesdb.go.th	6521
Table 5	Santi Srisomboon	santi@nesdb.go.th	6526

